



Министерство здравоохранения Республики Бурятия  
Центр общественного здоровья и медицинской профилактики  
Республики Бурятия имени В. Р. Бояновой

## Прививка против COVID-19.

### Новые правила



Минздравом России утверждены временные методические рекомендации по порядку проведения вакцинации взрослого населения против COVID-19.

**Для достижения коллективного иммунитета** (не менее 60 % взрослого населения) в стране проходит «экстренная» вакцинация.

**Вакцинация против COVID-19 проводится всем гражданам старше 18 лет, в т.ч.:**

- через 6 месяцев после перенесенного COVID-19,
- через 6 месяцев ранее вакцинированным,
- беременным группы риска тяжелого течения COVID-19 (с 22-й недели беременности).

**Важно! Перед вакцинацией не требуется проверять наличие и количество антител на COVID-19.**



Министерство здравоохранения Республики Бурятия  
Центр общественного здоровья и медицинской профилактики  
Республики Бурятия имени В. Р. Бояновой

## Прививка против COVID-19.

### Новые правила



Минздравом России утверждены временные методические рекомендации по порядку проведения вакцинации взрослого населения против COVID-19.

**Для достижения коллективного иммунитета** (не менее 60 % взрослого населения) в стране проходит «экстренная» вакцинация.

**Вакцинация против COVID-19 проводится всем гражданам старше 18 лет, в т.ч.:**

- через 6 месяцев после перенесенного COVID-19,
- через 6 месяцев ранее вакцинированным,
- беременным группы риска тяжелого течения COVID-19 (с 22-й недели беременности).

**Важно! Перед вакцинацией не требуется проверять наличие и количество антител на COVID-19.**



Министерство здравоохранения Республики Бурятия  
Центр общественного здоровья и медицинской профилактики  
Республики Бурятия имени В. Р. Бояновой

## Прививка против COVID-19.

### Новые правила



Минздравом России утверждены временные методические рекомендации по порядку проведения вакцинации взрослого населения против COVID-19.

**Для достижения коллективного иммунитета** (не менее 60 % взрослого населения) в стране проходит «экстренная» вакцинация.

**Вакцинация против COVID-19 проводится всем гражданам старше 18 лет, в т.ч.:**

- через 6 месяцев после перенесенного COVID-19,
- через 6 месяцев ранее вакцинированным,
- беременным группы риска тяжелого течения COVID-19 (с 22-й недели беременности).

**Важно! Перед вакцинацией не требуется проверять наличие и количество антител на COVID-19.**



Министерство здравоохранения Республики Бурятия  
Центр общественного здоровья и медицинской профилактики  
Республики Бурятия имени В. Р. Бояновой

## Прививка против COVID-19.

### Новые правила



Минздравом России утверждены временные методические рекомендации по порядку проведения вакцинации взрослого населения против COVID-19.

**Для достижения коллективного иммунитета** (не менее 60 % взрослого населения) в стране проходит «экстренная» вакцинация.

**Вакцинация против COVID-19 проводится всем гражданам старше 18 лет, в т.ч.:**

- через 6 месяцев после перенесенного COVID-19,
- через 6 месяцев ранее вакцинированным,
- беременным группы риска тяжелого течения COVID-19 (с 22-й недели беременности).

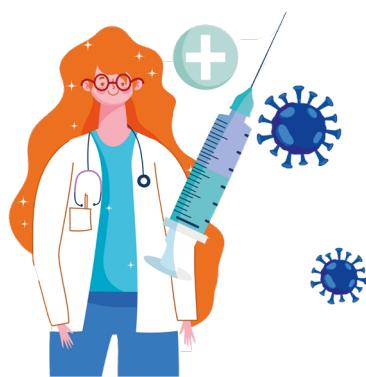
**Важно! Перед вакцинацией не требуется проверять наличие и количество антител на COVID-19.**

- ✓ Вакцины не содержат вирус COVID-19 и поэтому не вызывают заболевание, а создают иммунный ответ!
- ✓ Если привитый человек заболевает, то болезнь протекает в легкой форме и без осложнений.
- ✓ Привитым считается человек, завершивший курс вакцинации (после второй прививки прошел 21 день).

#### Противопоказания к вакцинации:

- аллергические реакции к какому-либо компоненту вакцины;
- тяжелые аллергические реакции в анамнезе (анафилактический шок, отёк Квинке);
- острые заболевания, обострение хронических заболеваний – вакцинацию проводят через 2–4 недели после выздоровления или ремиссии. При нетяжелых ОРВИ, острых инфекционных заболеваниях ЖКТ - вакцинацию проводят после нормализации температуры;
- период грудного вскармливания;
- возраст до 18 лет.

Противопоказаниями для введения второго компонента вакцины являются тяжелые осложнения, возникшие после введения первого компонента вакцины (анафилактический шок, тяжелые аллергические реакции, судорожный синдром, температура выше 40°C и т.п.).



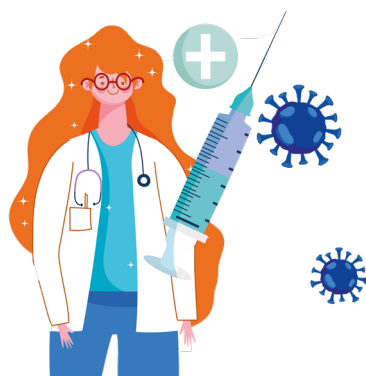
**Допуск к вакцинации дает врач после осмотра и с учетом состояния здоровья пациента**

- ✓ Вакцины не содержат вирус COVID-19 и поэтому не вызывают заболевание, а создают иммунный ответ!
- ✓ Если привитый человек заболевает, то болезнь протекает в легкой форме и без осложнений.
- ✓ Привитым считается человек, завершивший курс вакцинации (после второй прививки прошел 21 день).

#### Противопоказания к вакцинации:

- аллергические реакции к какому-либо компоненту вакцины;
- тяжелые аллергические реакции в анамнезе (анафилактический шок, отёк Квинке);
- острые заболевания, обострение хронических заболеваний – вакцинацию проводят через 2–4 недели после выздоровления или ремиссии. При нетяжелых ОРВИ, острых инфекционных заболеваниях ЖКТ - вакцинацию проводят после нормализации температуры;
- период грудного вскармливания;
- возраст до 18 лет.

Противопоказаниями для введения второго компонента вакцины являются тяжелые осложнения, возникшие после введения первого компонента вакцины (анафилактический шок, тяжелые аллергические реакции, судорожный синдром, температура выше 40°C и т.п.).



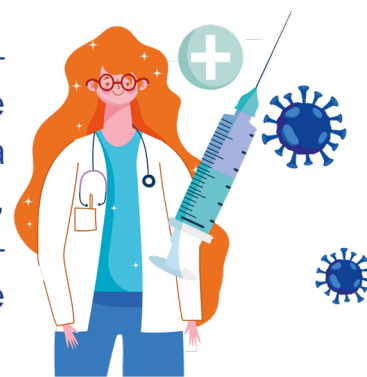
**Допуск к вакцинации дает врач после осмотра и с учетом состояния здоровья пациента**

- ✓ Вакцины не содержат вирус COVID-19 и поэтому не вызывают заболевание, а создают иммунный ответ!
- ✓ Если привитый человек заболевает, то болезнь протекает в легкой форме и без осложнений.
- ✓ Привитым считается человек, завершивший курс вакцинации (после второй прививки прошел 21 день).

#### Противопоказания к вакцинации:

- аллергические реакции к какому-либо компоненту вакцины;
- тяжелые аллергические реакции в анамнезе (анафилактический шок, отёк Квинке);
- острые заболевания, обострение хронических заболеваний – вакцинацию проводят через 2–4 недели после выздоровления или ремиссии. При нетяжелых ОРВИ, острых инфекционных заболеваниях ЖКТ - вакцинацию проводят после нормализации температуры;
- период грудного вскармливания;
- возраст до 18 лет.

Противопоказаниями для введения второго компонента вакцины являются тяжелые осложнения, возникшие после введения первого компонента вакцины (анафилактический шок, тяжелые аллергические реакции, судорожный синдром, температура выше 40°C и т.п.).



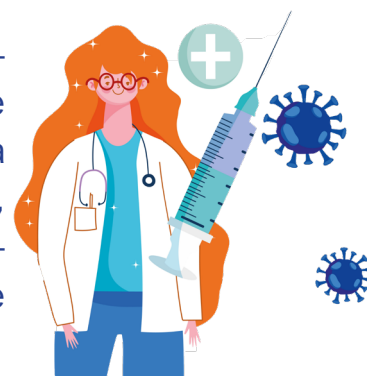
**Допуск к вакцинации дает врач после осмотра и с учетом состояния здоровья пациента**

- ✓ Вакцины не содержат вирус COVID-19 и поэтому не вызывают заболевание, а создают иммунный ответ!
- ✓ Если привитый человек заболевает, то болезнь протекает в легкой форме и без осложнений.
- ✓ Привитым считается человек, завершивший курс вакцинации (после второй прививки прошел 21 день).

#### Противопоказания к вакцинации:

- аллергические реакции к какому-либо компоненту вакцины;
- тяжелые аллергические реакции в анамнезе (анафилактический шок, отёк Квинке);
- острые заболевания, обострение хронических заболеваний – вакцинацию проводят через 2–4 недели после выздоровления или ремиссии. При нетяжелых ОРВИ, острых инфекционных заболеваниях ЖКТ - вакцинацию проводят после нормализации температуры;
- период грудного вскармливания;
- возраст до 18 лет.

Противопоказаниями для введения второго компонента вакцины являются тяжелые осложнения, возникшие после введения первого компонента вакцины (анафилактический шок, тяжелые аллергические реакции, судорожный синдром, температура выше 40°C и т.п.).



**Допуск к вакцинации дает врач после осмотра и с учетом состояния здоровья пациента**